



◆ 生涯現役 地域で働き 地域に貢献 TSC 月刊広報紙

◆ ホームページ <https://tama-sc.tokyo/>

## 新年度スタート！「持続可能な経営を目指します」

未曾有の世界的な新型コロナウイルス感染症により、社会生活も経済活動も大きな潮流変化の中にあります。このような状況下、当センターは、会員の皆様の負担軽減のため、令和2年度に会費・保険料の免除を実施し、3年度・4年度についても時限措置で継続を決断してきました。

その結果、会員数は大きく伸び、令和3年度の事業実績は、コロナ禍の影響をカバーし、過去5年間で最高の実績額となりました。厳しい環境下で、会員及び役員・職員により、他センターを凌ぐ事業成果を上げていることに、心より感謝申し上げます。

この4月からは、「中期経営計画」がスタートします。また、令和5年10月からはインボイス制度導入が予定されています。計画達成と環境変化に機動力をもって対応し、就業を通じて地域に貢献し続けるセンターを目指して、この度、理事体制の見直しと、事務局の新たな組織改編を実施しました。

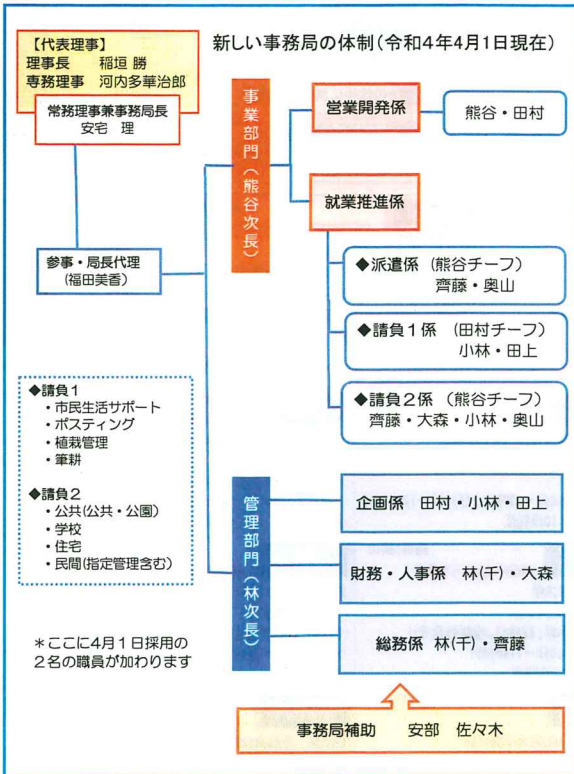
理事については、前号の理事会よりお知らせしたとおり、職種名称と、理事の担当を一部変更しました。事務局については、昇格した林次長と熊谷次長を中間の要に、職種の性質等に着眼し、わかりやすい組織に組み立てました。新たな中間層のリーダー誕生に期待するところが大きいです。



理事長 稲垣 勝

## ◆◆◆中期経営計画の推進体制について◆◆◆

この4月から中期経営計画がスタートします。計画に基づきセンターがより飛躍できるように、事務局に2次長制を敷き中間マネジメントを充実させました。4月から新人2名も加わり、1300名規模の会員組織を支えます。



## 入会プロセスの見直しについて

近年の人権意識への高まりを鑑みて、令和4年度から入会に関する書類記入の簡素化、および入会プロセスの見直しを行います。大きな変更点として、従来は入会希望者が入会説明会に参加後、入会の申し込みを行う必要がありました。今後は入会希望者に対し入会に関する資料を送付し、同封の申込書に記入、返送することで入会手続きが完了する仕組みとなります。

今までの説明会の日程が合わない、自宅からシルバー人材センターまで遠い等の理由から、入会説明会に参加しなかった皆様に対しても間口が広がり、より入会しやすくなります。また、資料だけでは「どのように入会を探せばいいかわからない」といった声に配慮するため、新入会員を対象に就業に関する説明会を別途開催することで、支援体制の充実を図ります。



この度、令和4年2月1日に次長を拝命いたしました。入社以来、公共・民間・植栽等様々な業務に携わってきました。昨年度より、経理担当となりバックアップ部門として会員の皆様の活躍の場を推進していきたいと思っております。引き続きよろしくお願いたします。(林 千尋)



これまで民間事業、派遣事業、総務等の業務に携わって参りました。新体制では、事業部門の統括や新規就業先の開拓等を担当します。お客様と会員の皆様のお役に立てるよう尽力いたしますので、どうぞよろしくお願い申し上げます。(熊谷 雄一)

## 第12回定時社員総会のお知らせ

第12回定時社員総会は、令和4年6月24日(金)に永山公民館ヘルプホールで開催する予定です。

新型コロナウイルスの影響で施設使用停止の場合には、当センター会議室に切り替えて開催いたします。事前に「定時社員総会招集ご通知」を郵送いたしますので、同封してある委任状もしくは議決権行使書を積極的に活用され、来場による感染リスクをできる限り低減させるようにご理解ご協力をお願いいたします。

## 理事会だより

まん延防止等重点措置期間終了後の3月25日、令和3年度最後の第12回理事会が参集形式で開催され、稲垣理事長の挨拶に続き、以下の案件について承認・協議・報告されました。

- 承認事項
  - ◆新会員23名承認。総数1315名。
  - ◆昨年同時期より162名多い状況です。
  - ◆令和4年度事業計画を承認。
  - ◆令和4年度「中期経営計画」スタートダッシュの年度1と位置付け、計画の4つの大方針(お客様に選ばれるセンターになる他)の実現に取り組み、会員数は1315人以上、契約金額は5億8933万円以上、就業延人員97380人日を目標としています。
  - ◆令和4年度収支予算並びに資金調達及び設備投資の見込みについて承認。
  - ◆予算では4年度事業費を5億5165万円余と見込んでいます。
  - ◆資産取得資金の運用の見直しについて承認。
  - ◆4年度植栽委員会委員について三番後一会員(再任)及び松浦一三会員の選任を承認。
  - ◆費用弁償規程の一部改正を承認。
  - ◆役員賠償保険について承認。
  - ◆規程の一部改正を承認。
  - ◆育児・介護休業等に関する規程の一部改正を承認。
  - ◆健康管理情報等取扱規程の制定を承認。
  - ◆個人情報保護方針の一部改正を承認。
  - ◆個人情報に関する規程の一部改正を承認。
  - ◆職員就業規則の一部改正を承認。
  - ◆職員採用に関する規程の一部改正を承認。
  - ◆準職員就業規則の一部改正を承認。
  - ◆職員給与規程の一部改正を承認。
  - ◆職場におけるハラスメントの防止に関する規程の制定を承認。
- 協議事項
  - ◆令和3年度事業報告案を協議。
- 報告事項
  - ◆請負・派遣事業の2月までの実績累計額等の報告。派遣9448万円余(前年度比35.5%増)、請負4億4891万円余(前年度13.8%増)。
  - ◆理事活動の報告等。

## ★新正職員紹介



はじめまして。ご縁があり入局させていただきましたことになりました。林優里と申します。一日でも早く慣れて、皆様のお役に立てるよう精進してまいります。よろしくお願いたします。(林 優里)



はじめまして。業務や環境に早く馴染めるよう頑張りますので、皆さまのご指導をよろしくお願い申し上げます。(岡 鑑大)





<b>仕分け</b> <派遣> 担当:熊谷 就業先: ヤマト運輸 住 所: 南野1丁目 内 容: 荷物の仕分け、端末入力 時 間: 5時30分～8時30分(一部、10時まで) 頻 度: 月8～12日程度	<b>管理</b> <派遣> 担当:熊谷 就業先: 東京すみれ会(シルバーバニー) 住 所: 関戸3丁目 内 容: 管理業務、事務室の美化、居住者の見守り 時 間: 13時～17時 頻 度: 月12日程度	<b>清掃</b> 担当:齊藤 就業先: 資源センター(エコプラザ多摩) 住 所: 諏訪6丁目 内 容: 館内清掃(共用部分、会議室等、トイレ清掃等) 時 間: 8時30分～15時 頻 度: 月10日程度	<b>応募要件</b> 応募にあたっては次のことをご確認ください。 ※ タイトル <input type="checkbox"/> の仕事は、 <input checked="" type="checkbox"/> 全ての会員が応募可 タイトル <input type="checkbox"/> の仕事は、 <input checked="" type="checkbox"/> 現時点で就業していない会員 または <input checked="" type="checkbox"/> の仕事に就業中の会員 } が応募可 ※ <input type="checkbox"/> に分類される仕事 配布・筆耕・PC・生活支援・ヤマト運輸
<b>病棟補助</b> <派遣> 担当:熊谷 就業先: 島田療育センター 住 所: 中沢1丁目 内 容: ベッドメイク、物品補充、清掃、廃棄物の回収 時 間: 10時～15時 頻 度: 月10日程度	<b>受付案内</b> <派遣> 担当:熊谷 ※PC・接客スキル必須 就業先: ベルブ永山/多摩市役所 住 所: 永山1丁目/関戸6丁目 内 容: マイナンバーカード交付受付・事務補助業務 時 間: 8時30分～17時 頻 度: 月10日程度	<b>窓口</b> 担当:齊藤 就業先: 第1放置自転車保管所 住 所: 豊ヶ丘1丁目 内 容: 放置自転車の返還手続き、PC入力、簡易清掃 時 間: ①8時～11時 ②14時～17時 ③17時～20時 45時間程度 頻 度: 月7～8日(令和5年からは13～14日)	<b>見守り</b> 担当:齊藤 就業先: 蓮光寺小学校通学路 内 容: 蓮光寺3丁目 ※蓮光寺福祉館付近 時 間: 児童登下校の通学安全見守り 頻 度: 7時40分～8時40分および12時30～16時(1日3時間程度) 備 考: 月10～13日程度
<b>草取り</b> 担当:小林・田村 就業先: 一般家庭 住 所: 多摩市内(関戸、一ノ宮、東寺方が比較的多い) 内 容: 庭先での雑草などをした草取り 時 間: 平日の日中帯 頻 度: 不定期(依頼の都度)	<b>倉庫作業</b> <派遣> 担当:熊谷 就業先: 京映アーツ 住 所: 豊ヶ丘6丁目 内 容: 撮影用小道具の整理業務 時 間: 9時30分～17時30分 頻 度: 月7日程度	<b>自転車撤去</b> 担当:齊藤 就業先: 多摩市内 住 所: 主に桜ヶ丘周辺 内 容: 自転車の撤去及び啓発、処分 時 間: 6時30分～19時の間で1回9.5時間程度 頻 度: 月6～8日程度	<b>見守り</b> 担当:齊藤 就業先: 蓮光寺小学校通学路 内 容: 蓮光寺3丁目 ※蓮光寺福祉館付近 時 間: 児童登下校の通学安全見守り 頻 度: 7時40分～8時40分および12時30～16時(1日3時間程度) 備 考: 月10～13日程度

★おしごと情報コーナー  
 ●就業できる方を募集しています。  
 ●お気軽に担当者までお問い合わせください。  
 ●応募は先着順ではありませんが、「ご希望の方は早めに」ご連絡をお願いします。

◆内定者研修レポート  
 ～初めて就業の方～  
 今回の内定者研修は、2月に実施した就業公開募集の内定者のうち、初めて請負で就業する方を対象に研修を行いました。  
 まん延防止等重点措置発令に伴い規模を縮小しての開催となりましたが、参加された方々からは、次のようなお声をいただいています。  
 ●初めて就業するにあたり不安もあったが、研修に参加したことで請負就業への理解が深まり、不安も解消された。  
 ●研修を受講して、「いよいよ就業が始まる」と身の引き締まる思いがした。  
 ●研修で学んだことをぜひ現場で活かしていきたい。  
 なお、研修内容は「請負就業を行うにあたっての留意事項」「就業中の事故予防ポイント」「就業をする上での接遇」の3点についてでした。

<b>清掃</b> 担当:奥山 就業先: ヴィータ聖蹟桜ヶ丘 住 所: 関戸4丁目 内 容: 敷地の清掃 時 間: 7時～11時(シフト制) 頻 度: 月に12～17日程度	<b>窓口</b> 担当:奥山 就業先: 多摩東公園 陸上競技場 住 所: 諏訪4丁目 内 容: 窓口 時 間: 8時30分～13時および13時～17時30分 頻 度: 月に10日程度	<b>運転</b> <新規> 担当:奥山 運転業務のため規定により75歳まで 就業先: 百草の森 ふれあいクリニック 住 所: 日野市百草 内 容: 利用者送迎(ハイエース他)※介助業務なし 時 間: 7時30分～9時、12時30分～17時他 頻 度: 月に10～12日程度
<b>清掃</b> 担当:奥山 就業先: 貝取こぶし館 住 所: 貝取4丁目 内 容: 施設の清掃 時 間: 8時～11時および8時～12時 頻 度: 月に14日程度	<b>見守り</b> 担当:奥山 業務時間変更可能性有 就業先: 多摩大学 住 所: 聖ヶ丘4丁目 内 容: 駐車場、駐輪場、喫煙所見守り 時 間: 8時30分～17時30分 頻 度: 月に7日程度	<b>運転</b> 担当:奥山 運転業務のため規定により75歳まで 就業先: 啓光えがお 住 所: 南野3丁目 内 容: 利用者送迎(ハイエース)※介助業務なし 時 間: 8時～9時45分および15時25分～17時25分 シフト制 頻 度: 月に9～12日程度
<b>用務員</b> <新規> 担当:奥山 新規のため詳細未定 就業先: 延寿ホーム 住 所: 蓮光寺1丁目 内 容: 施設の備品補充、点検、簡易修理 時 間: 9時～17時 頻 度: 月に10日程度	<b>施設管理</b> 担当:奥山 就業先: 多摩美術大学美術館 住 所: 落合1丁目 内 容: 施設管理、巡回 時 間: 11時～17時 頻 度: 月に10日程度	<b>施設管理</b> 担当:奥山 1日5～7時間の就業です 就業先: 多摩東公園 テニスコート 住 所: 諏訪4丁目 内 容: 窓口・施設管理、テニスコート、場内清掃 時 間: 4～8時30分・9時15分・9～3時7時30分・17時15分 頻 度: 月に10日程度

シルバー保険  
 補償額の見直しについて  
 シルバー保険補償額の見直しについて就業や就業途上において、事故が発生した場合の会員の皆様やセンターのリスクを軽減するため、令和4年度シルバーのリスクを軽減するプラン、令和4年度センターの総合保険の賠償プランを見直すことになりました。  
 これまで賠償保険のプランは選択が出来ませんでした。令和4年度より高額化する対人賠償事故にも対応できるプランに加入します。  
 賠償保険の1名の限度額は、従来の3千万円から、今後は1名限度額1億円となります。  
**費用はセンターが負担します。**

縁の下の力持ち 巡回指導員懇談会  
 27カ所の集合住宅、23カ所の公園、26の小学校、これらの就業先の会員と事務局をつなぐパイプ役が巡回指導員です。年度始めに当たり、本多俊一指導員、小金忠男指導員、山下進指導員と懇談会を実施しました。  
 3人は市内に点在する就業先を計画的に巡回し、直接会員と話を交わし、就業の様子を把握し、連絡・助言・相談役を担っています。時には会員同士の感情のずれや、作業への市民クレームの対応も行ったり、また、センターの縁の下の力持ち的存在です。  
 話題となった事を紹介すると、会員の皆さんが熱意と誇りをもって、各就業先で工夫をして仕事している様子、その熱意が有り余って独自ルールに走ってしまう事例、会員同士の個性がぶつかりあい仕事に悪影響を与えている事例、逆に職場の雰囲気がいいと感じる場所は、会員がお客様である団地の住民の方に意識して挨拶をしていた事例など、日々、会員から学び視点での話は尽きません。  
 「同じ仕事でも会員の考え方や受け止め方が違ったり、色々言っても、最後には温かい声をかけてくれる会員の声の救いだ」という言葉が印象に残りました。

編集委員会 稼働中!  
 4月号を編集中の編集委員会。悩みながら文殊の知恵ならぬ多摩市SC魂&知恵を出し合い奮闘中です。  


必見情報! 事務局掲示板  
 ●2月事故発生状況 0件 😊  
 ●3月分就業報告書提出(請負) 締切日 4月1日(金)  
 ●センターのポスト投函も可能  
 ●※年度末のため、速やかに提出をお願いいたします  
 ●5月は、GWをはさむため5月16日(月)となります

元気・健やかコーナー  
 ■安全衛生委員会からのお知らせ  
 ■生活習慣病は予防と改善からコントロールへ  
 若い頃からの生活習慣病も、加齢とともにさまざまな病態が上乘せられ、症状の現れ方によって薬の効き目が変わってきます。  
 ただ薬を飲むのではなく、自分でコントロールして正しい知識を持ちましょう。  
 主な生活習慣病: 高血圧・メタボ・糖尿病・脂質異常症・重症化を防ぐために4つの生活習慣病をコントロールしましょう。  
 ①自分に必要な正しい知識  
 ②主治医と二人三脚で治療  
 ③変化に気づく日々の体調  
 ④注意を守って生活習慣改善  
 高齢になると薬の種類も増えていきます。特に5種類以上の服薬している方は、かかりつけ医に相談しましょう。  
 ※3月18日にオンライン形式で開催  
 (多摩派遣事業所長 安宅)